

※祝日法などの改正により、祝日・休日などが一部変更されることがあります。



ゆうちょマチオモイカレンダー
検索

カレンダーの絵柄をWebで紹介。
スマホの壁紙としてもお楽しみください。

日本各地の
クリエイターが登場!

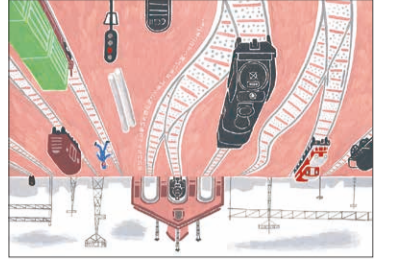
「わたしのマチオモイ帖」に
込められた想いとは?



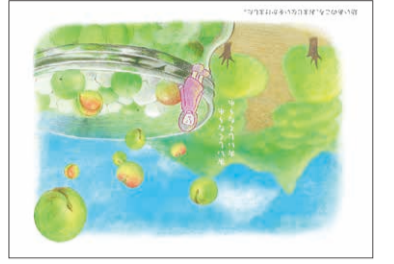
12月 秋田県/湯沢帖



11月 埼玉県/大宮帖



6月 佐賀県/武雄帖



7月 香川県/いぶきじま帖



8月 東京都/阿佐谷帖



9月 山梨県/甲府帖



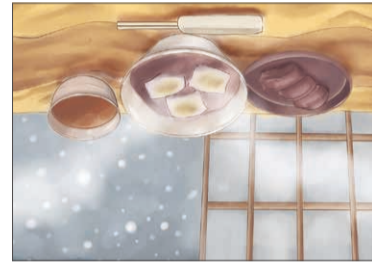
10月 北海道/洞爺湖帖



1月 兵庫県/元町通帖



2月 三重県/中之切帖



3月 沖縄県/久米島帖



4月 新潟県/分水帖



5月 福井県/三国帖



表紙



100歳の祖母が生まれた又子。
春休みは、祖母の故郷「鳥取」に従兄弟たちと帰省。砂丘で遊ぶのが定番で、西の端から海を目指して「ずん」を進む私たちの後を、祖母とあは(祖母の姉の愛称・因幡方言でおはの意)は日傘を差してさうさう言いながら付いてきてくれました。100歳の祖母との思い出です。

浜坂帖 / 又子ニトモエ (クワイクワサイチ)



鳥取県鳥取市浜坂





表紙

鳥取県鳥取市『浜坂帖』

マスタニトモエさん(グラフィックデザイナー)

祖母は昨年100歳になりました。鳥取の料理屋さん
に生まれ、娘時代は満州にわたって和文タイピストとして
働いていたひとりの女性は、やがて大阪に暮らすよう
になり、私の目の前に「おばあちゃん」として現れました。
祖母は、伯父家族と同居していたので、逢いに行くのが
楽しみでした。とりわけ、待ち遠しかったのが春休み。
私たち兄弟と従兄弟たちは、祖母の春の帰省にあわせて、
鳥取までバスに乗って、旅をするのが定番！今回、
「ゆうちょマチオモイカレンダー2024」の表紙絵に選ん
でいただいた作品は、そんな大好きな祖母と私たち孫の
里帰りのワンシーンです。

さて、鳥取に着いたら、目指すは「砂丘」です。風紋が美しい丘を、疲れを知らない子どもの
足でどンドン歩きます。後ろには祖母やあば(祖母の姉の愛称※因幡地方の方言で「おば」
の意)、どんなに距離が離れてもふうふう言いながら、二人は日傘を差して、お弁当をもって
付いてきてくれました(表紙絵の左下は、その時の様子です)。

祖母はいつも私たちの目線に立ち、やりたいことを尊重し、必要以上に手を出さず寄り
添ってくれる人。現在は、介助なしで起き上がることも、歩くことも難しくなりましたが、今回の
インタビューにあたり、当時のことをいろいろ聞きました。すると、昔の話をするのは楽しいねえ、
とニコリ。思い出を絵にするだけでなく、祖母と
話したり、伯父と古いアルバムを眺めたりする時間
こそが、マチオモイな時間でした。優しく、キリリと
頼れる面もあって、知的好奇心旺盛な祖母は、私の
永遠の目標です。



大阪府岸和田市の自宅で暮らす現在の祖母、と私。



左から、祖母、弟、私、母。



あば(大おば) ←祖母

祖母に抱っこ
してもらっている、0歳の私。



よく遊んでいた従兄弟と兄弟。

100歳のおばあちゃんとの
マチオモイな時間。



Creators

1月 兵庫県

神戸の山側育ち。
社会人1年目で踊ったり
歌ったり陽気なことが
大好きです！
『元町通帖』安田朋可さん



2月 三重県

松阪市出身。甘い物が
大好きな学生です。想いを
丁寧に伝えられるイラスト
レーターを目指しています。
『中之切帖』東紋名さん



3月 沖縄県

大阪府和泉市在住。
身の周りを心地よくする
ツールとして、デザインや
アートを楽しんでいます。
『久米島帖』小宮さえこさん



4月 新潟県

新潟で生まれ、今も暮らしています。
海や川に囲まれた“水の都”！
おいしいお米が元気の源です。
『分水帖』名和和嘉子さん



5月 福井県

中・高時代を三国で
過ごしました。
ユーモアや笑顔になれる
イラストを心がけています。
『三国帖』福井彩乃さん



6月 佐賀県

武雄市出身。
将来デザイナーになるため、
日々奮闘中。趣味は、
似顔絵やイラストを描くこと。
『武雄帖』高橋このかさん



7月 香川県

アニメーション背景
美術が仕事で、
育児にも奮闘中！
『いぶきじま帖』peikoさん



8月 東京都

「ここちよい」をお届けする
イラストレーター。
北欧ヴィンテージと猫が好き。
『阿佐谷帖』イダミカさん



9月 山梨県

甲府生まれのイラストレーター。
手描きの温かさが好き。
趣味は登山とはしご酒。
『甲府帖』神山奈緒子さん



10月 北海道

洞爺湖町出身のイラストレーター。
趣味は犬のお世話と
多肉植物を育てること。
『洞爺湖帖』ほしみてるさん



11月 埼玉県

横浜在住のイラストレーター。
最近の趣味は昭和歌謡と
ディスコダンス！
『大宮帖』太田裕子さん



12月 秋田県

湯沢市出身。
絵が好きで、いつも
クレヨンや色鉛筆を
握りしめている子でした。
『湯沢帖』柴田菜奈子さん

わたしのマチオモイ帖
——クリエイターの想いがつくるマチ——

「わたしの町にはなにもない」多くの人がそう言いますが、その町には、その人だけの宝もの
があります。『わたしのマチオモイ帖』は、日本各地のクリエイターがそれぞれの大切な町で育
まれた想いを、小冊子や映像、ポストカードにして紹介する展覧会活動です。2011年の東日本
大震災後にスタート。2013年からは、ゆうちょ銀行とコラボして「ゆうちょマチオモイカレンダー」
を制作。2021~2022年には、東京・大阪でこれまでの全作品を展示する「10年をありが
とう」展を開催。日々のささやかな営みから紡ぎ出されるたくさんの「マチ」と「ひと」の物語が、
今日もどこかで生まれています。

主催/わたしのマチオモイ帖制作委員会 協力/大阪デザイン振興プラザ(ODP)、クリエイティブネットワークセンター大阪メビック
マチオモイは、わたしのマチオモイ帖制作委員会の登録商標です。GOOD DESIGN



マチオモイ×郵便局 私のマチをご紹介!

4月 新潟 分水からマチオモイ

ぶんすい
くがふ
あけたがわちえこ
国上郵便局長 明田川智恵子

つばの
燕市のソウルフードは、金属加工産業の発展とともに誕生した「燕背脂ラーメン」です。煮干しが効いたしょうゆ味のスープに背脂を振りかけ、極太麺にチャーシュー、メンマ、玉ねぎのトッピングが最高!



みなさんに紹介したいスポットは、2022年に通水100周年をむかえた「大河津分水路」です。「日本さくら名所100選」の桜並木が有名ですが、冬になると白鳥が飛来するなど、四季を通じて楽しめます。



5月 福井 三国からマチオモイ

みくに
みくになかもと
いとうこうじ
三国中元郵便局長 伊藤幸二

毎年5月には北陸三大祭のひとつ「三国祭」が行われ、十数万人の参拝者で賑わいます。このお祭りは、福井県の指定無形民俗文化財です。参拝先の三国神社は延長5年(927)に創建され、今も地域の心の故郷として守られている大切な遺産です。

「三国まんじゅう」という酒まんじゅうが有名で、三国祭でも囃子方への祝儀に用いられます。山車に続く荷車には、まんじゅうを入れた木箱が幾重にも積まれますよ。

↑三国祭



↑伊藤局長



1月 兵庫 元町通からマチオモイ

もとまちどおり
こうべかいがんどおり
しろうがきひろ
神戸海岸通郵便局長 正垣裕美

おススメは、1月のカレンダーに登場する神戸発祥のお菓子「瓦せんべい」。元祖といわれる「亀井堂総本店」は創業150年! 神戸では、さまざまなイベントで「感謝」の焼き印入りのせんべいを配ったり、贈り物に利用したり。昔も今も、身近にある大好きなお菓子です。

中華街「南京町」では、春は「春節祭」、夏は「端午節」、秋は「中秋節」、冬は「ランタンフェア」があります。中国やアジア各地の料理や雑貨めぐりもウキウキしますよ。



↑春節祭の様子



↑正垣局長

3月 沖縄 久米島からマチオモイ

くめじま
くめじま
たまきひろあき
久米島郵便局長 玉木宏明

おススメは、「ピリ辛味噌もやしそば」。久米島味噌と赤鶏、豚骨、カツオ節の出汁をきかせた甘めのピリ辛スープで、そば麺は久米島海洋深層水を練り込んだ中太麺、久米島地下水で育てた「惣慶もやし」のシャキシャキ感と甘〜い出汁も加わり食べ応えもばっちり。



↑ピリ辛味噌もやしそば

大好きな場所は、「ハテの浜」。3月のカレンダーにも登場しますが、久米島の沖合いに浮かぶ砂浜の島で、沖縄の海を見慣れた人でも感動するほど。海水の透明度が非常に高いんですよ。

↑玉木局長



↑ハテの浜



2月 三重 伊勢からマチオモイ

いせ
いさざがわ
なごめけんじ
五十鈴川郵便局長 多米謙二

私は、伊勢神宮の内宮とその鳥居前町である「おはらい町」に魅力を感じます。賑わう参道を抜けると、五十鈴川を隔てて神宮の神苑が現れます。静かな森に囲まれた敵かな雰囲気背筋が伸びます。

伊勢名物のお餅や饅頭はバリエーションが豊富です。餡を包んで焼いたり、きな粉をまぶしてあったり、餡でお餅を包んだり、食べ飽きないですね! 伊勢参りに際して食べ比べてみてはいかがでしょうか?



↑おはらい町



↑五十鈴川



↑多米局長



↑利休饅頭

表紙 鳥取からマチオモイ

とっとり
ずつね
にしおひでき
末恒郵便局長 西尾英樹

私の好きな場所は、鳥取のパワースポットでもある「白兔神社」。「因幡の白うさぎ伝説」でも知られる恋人の聖地であり、縁結びの神社です。白兔神社の近くには国の天然記念物にも指定されている「ハマナス自生南限地帯」があります。5月上旬から中旬にかけてハマナスが見頃を迎えます。

日本海に面した鳥取は1年を通して海の幸が豊富。特に「海鮮丼」は、王道のマグロに始まり、白イカ、サーモン、ホタテ、ウニ、いくら、エビ、カニなど新鮮な食材が溢れんばかり!!

↑白兔神社



↑西尾局長



ゆうちょ銀行 鳥取店長 石川和史



↑岩ガキ

海の幸が豊富なわが町の名物は、「岩ガキ」。大きいもので長さ20cm、重さ1kg! レモンを絞って食べる生食が最高です。「とうふちくわ」と「あごちくわ」も滋味深い味わい、お土産やおやつにどうぞ。

表紙絵に登場する鳥取砂丘は、風の強さや方向、自然の力によって絶えず形を変えます。風紋や砂簾、砂柱など自然の芸術は必見です。茜色に染まる空を眺めながら、贅沢な時間をお過ごしください。

↑鳥取砂丘



↑石川店長



©鳥取県

マチオモイ×郵便局 私のマチをご紹介!

12月 湯沢からマチオモイ

秋田 稲川郵便局長 榎田欣則

美味しいものといえば、稲庭うどんです。コシがつよく、のどごしが最高です。暑い季節は冷たいつけダレで、寒い季節は熱々のかけうどんでも何にでも合います。夏バテで食欲がないときでも、稲庭うどんならベロリ!



大好きな風景は、橋から見える皆瀬川。澄んだ川で季節になるとアユなど魚がたくさんいます。子どものころは、川で泳いだり、魚を捕ったりと友人と遊んだ思い出もいっぱいです。



↑榎田局長

6月 武雄からマチオモイ

佐賀 武雄郵便局長 福島幹人

武雄市には、ちゃんぽんを提供するお店が集中する「武雄・北方ちゃんぽん街道」があります。野菜たっぷりのちゃんぽんがオススメ!



6月のカレンダーで紹介されている御船山は、2月は1万本の梅、3月は2千本の桜、4月以降は20万本のツツジ、秋には紅葉...と四季折々に違う表情を見せる素晴らしい観光地です。



↑御船山

武雄市は駅名が「武雄温泉駅」というほどの温泉街で、1300年の歴史があります。竜宮城を思わせる朱塗りの「武雄温泉楼門」は、武雄市のシンボル。武雄郵便局のポストの上にも楼門のレプリカがありますよ。

←楼門のレプリカ



↑福島局長

10月 洞爺湖からマチオモイ

北海道 大岸郵便局長 高橋昌己

わが町は、ホタテ貝が自慢。北海道の中でも、火山に囲まれた噴火湾は比較的温暖な気候で、海流も穏やかなため栄養が豊富。身が柔らかく甘みも濃厚で食べ応え最高です。



洞爺湖町は海に面しており、夕焼けが絶景。特に虹田郵便局の裏の海では、夕景を求め多くの来訪者で賑わいます。高台にある道の駅では、地元酪農家で作る採れたてのフレッシュミルクのゼラートが食べられます。ゼラート片手に、フォトジェニックな夕陽を楽しむのもオススメです。



↑洞爺湖町の夕景



↑ゼラートアイス



↑高橋局長

9月 甲府からマチオモイ

山梨 甲府中央三郵便局長 今津智史

山梨はぶどうの産地。昔からワインの生産が盛んです。日本国内で栽培されたぶどうを100%使用して、日本国内で醸造された「日本ワイン」が、醸造技術の向上などにより、昨今では世界から注目を集めています。



↑日本ワイン

おすすめのスポットは、御岳昇仙峡。甲府市の北部に位置する渓谷で国の特別名勝にも指定されており、「日本一の渓谷美」といわれています。四季折々に変化に富んだ渓谷美を楽しめます。



↑御岳昇仙峡



↑今津局長

11月 大宮からマチオモイ

埼玉 大宮高島屋郵便局長 五十嵐隆晃

「大宮ナポリタン」をご存じですか? 近年、「大宮ナポリタン会」が発足し、今では洋食店や喫茶店のみならず、タイ料理店やうどん屋など約50店舗が参加。各店が具材や麺を工夫しているの、食べ歩きも楽しいです。



↑大宮ナポリタン

私の好きな場所は、まもなく創建2,500年を迎える古社「武蔵一宮氷川神社」です。さいたま新都心駅付近から徒歩10分ほどに位置する一の鳥居から並木が美しい「氷川参道」を約2km歩き、二の鳥居、三の鳥居をくぐれば、荘厳な境内にたどり着きます。



↑武蔵一宮氷川神社

↑五十嵐局長



7月 伊吹島からマチオモイ

香川 観音寺伊吹郵便局長 今滝泰貴



↑イリコ加工場

おすすめは、島のブランドにもなっている「伊吹いりこ」です。イワシにとって最高の漁場で採れた極上のイリコはカルシウム豊富で、そのまま食べても美味しいし、讃岐うどんに欠かせない出汁となります。

伊吹島には、出部屋といって、出産前後の1か月を母子が家とは別の場所で過ごす風習があり、400年も続いてきました。その風習をモチーフに、出部屋の跡地に作られた瀬戸内芸術祭の作品「伊吹の樹」は迫力満点です。



↑伊吹島全景



8月 阿佐谷からマチオモイ

東京 阿佐谷南三郵便局長 立場鎌之介

阿佐谷には「阿佐谷パルセンター商店街」というアーケードの長い商店街があります。美味しいお店がたくさんありますが、夏には、昔ながらのかき氷が東京の暑さを吹き飛ばしてくれます。

おすすめは、阿佐ヶ谷神明宮。都内最大級の伊勢神宮 歓請の神社で、心が洗われます。境内には能楽殿もあり、10月に開催される阿佐谷ジャズストリート会場になる等、地域のコミュニケーションの場でもあります。



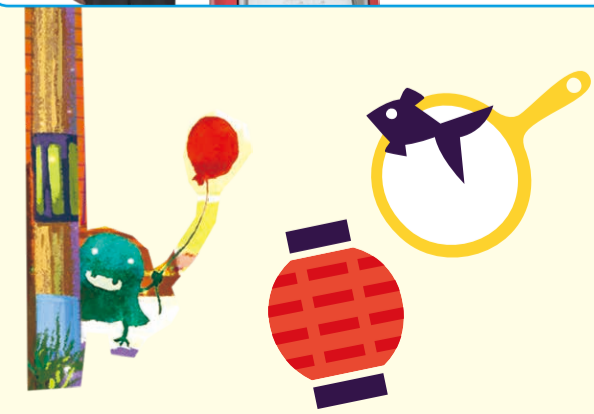
↑阿佐ヶ谷神明宮



↑かき氷



↑立場局長





瓦のおせんべい
誰かしらが持ってきて
いつもそばにあったよね。

1 令和6年
2024

もとまちどおり やすだともか
元町通帖 / 安田朋可 (デザイナー)

瓦せんべいがいつもあるまち。

誰かしらがお土産で買ってきてくれてお家にあった瓦せんべい、あれはどこのお菓子かなと思って調べたら、なんと地元、神戸が由来だそう。しかも元祖のお店は元町にあるそう。瓦屋根にのぼれば、海も山も近い、大好きな故郷の風景が広がります。



| Sun | Mon | Tue | Wed | Thu | Fri | Sat |
|-----|--------|-----|-----|-----|-----|-----|
| 31 | 1 元日 | 2 | 3 | 4 | 5 | 6 |
| 7 | 8 成人の日 | 9 | 10 | 11 | 12 | 13 |
| 14 | 15 | 16 | 17 | 18 | 19 | 20 |
| 21 | 22 | 23 | 24 | 25 | 26 | 27 |
| 28 | 29 | 30 | 31 | 1 | 2 | 3 |

12
2023

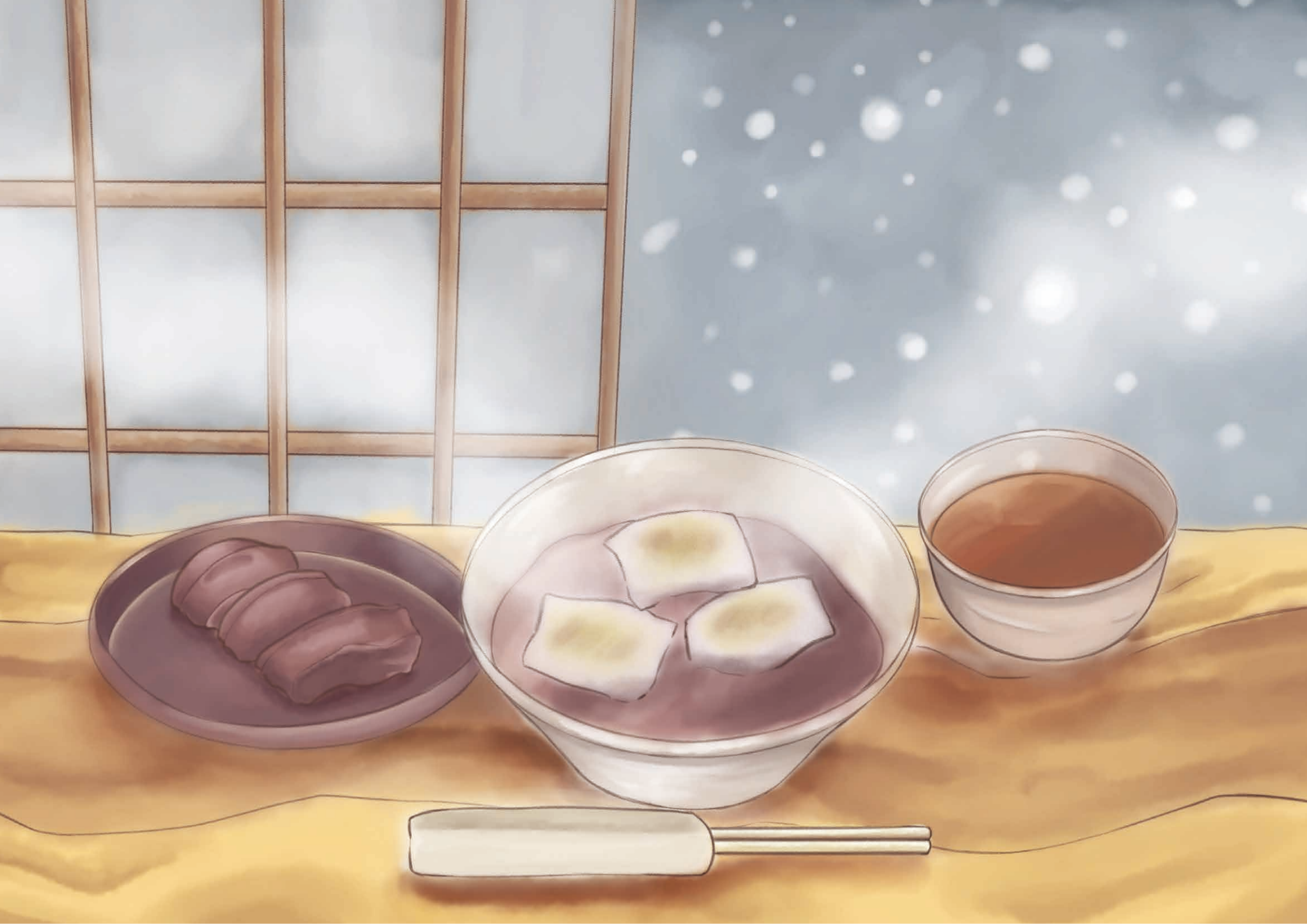
| Sun | Mon | Tue | Wed | Thu | Fri | Sat |
|-----|-----|-----|-----|-----|-----|-----|
| 26 | 27 | 28 | 29 | 30 | 1 | 2 |
| 3 | 4 | 5 | 6 | 7 | 8 | 9 |
| 10 | 11 | 12 | 13 | 14 | 15 | 16 |
| 17 | 18 | 19 | 20 | 21 | 22 | 23 |
| 24 | 25 | 26 | 27 | 28 | 29 | 30 |
| 31 | 1 | 2 | 3 | 4 | 5 | 6 |

兵庫県からマチオモイ



2

| Sun | Mon | Tue | Wed | Thu | Fri | Sat |
|-----|-----|-----|-----|-----|-----|-----|
| 28 | 29 | 30 | 31 | 1 | 2 | 3 |
| 4 | 5 | 6 | 7 | 8 | 9 | 10 |
| 11 | 12 | 13 | 14 | 15 | 16 | 17 |
| 18 | 19 | 20 | 21 | 22 | 23 | 24 |
| 25 | 26 | 27 | 28 | 29 | 1 | 2 |



2 令和6年
2024

なかのきり ひがしあやな
中之切帖／東 紋名 (日本デザイナー芸術学院名古屋校学生)

甘くて、温かい、マチ。

ここは、伊勢参りで有名なマチ。ある甘味処では、冬季限定のおぜんざいが人気です。雪が舞い散る中で過ごす、甘くて温かい伊勢の時間を思い、絵を描いてみました。両親がお土産に買ってきてくれた思い出でもあるあの味を、自分自身でも再び味わいに行きたいです。



| Sun | Mon | Tue | Wed | Thu | Fri | Sat |
|-----------|---------|-----|-----|-----|----------|-----|
| 28 | 29 | 30 | 31 | 1 | 2 | 3 |
| 4 | 5 | 6 | 7 | 8 | 9 | 10 |
| 11 建国記念の日 | 12 振替休日 | 13 | 14 | 15 | 16 | 17 |
| 18 | 19 | 20 | 21 | 22 | 23 天皇誕生日 | 24 |
| 25 | 26 | 27 | 28 | 29 | 1 | 2 |

JP POST 郵便局

1

| Sun | Mon | Tue | Wed | Thu | Fri | Sat |
|-----|-----|-----|-----|-----|-----|-----|
| 31 | 1 | 2 | 3 | 4 | 5 | 6 |
| 7 | 8 | 9 | 10 | 11 | 12 | 13 |
| 14 | 15 | 16 | 17 | 18 | 19 | 20 |
| 21 | 22 | 23 | 24 | 25 | 26 | 27 |
| 28 | 29 | 30 | 31 | 1 | 2 | 3 |



3

| Sun | Mon | Tue | Wed | Thu | Fri | Sat |
|-----|-----|-----|-----|-----|-----|-----|
| 25 | 26 | 27 | 28 | 29 | 1 | 2 |
| 3 | 4 | 5 | 6 | 7 | 8 | 9 |
| 10 | 11 | 12 | 13 | 14 | 15 | 16 |
| 17 | 18 | 19 | 20 | 21 | 22 | 23 |
| 24 | 25 | 26 | 27 | 28 | 29 | 30 |
| 31 | 1 | 2 | 3 | 4 | 5 | 6 |

JP BANK ゆうちょ銀行



3 令和6年
2024

くめじま こみや
久米島帖 / 小宮さえこ (イラストレーター)

沖縄県島尻郡久米島町

10年前、心を整えてもらったマチ。

10年前、沖縄の離島に3人の息子と旅をしました。その島にある「ハデの浜」は全方位、どこを見渡しても海と空。大自然が魅せる美しい奇跡に、私の悩みなんて大したことないな、と心が整いました。久米島に自生する「クメノサクラ」は幻の桜、また春に逢いに行こうと思います。



| Sun | Mon | Tue | Wed | Thu | Fri | Sat |
|-------|-----|-----|---------|-----|-----|-----|
| 25 | 26 | 27 | 28 | 29 | 1 | 2 |
| 3 | 4 | 5 | 6 | 7 | 8 | 9 |
| 10 | 11 | 12 | 13 | 14 | 15 | 16 |
| 17 | 18 | 19 | 20 春分の日 | 21 | 22 | 23 |
| 24/31 | 25 | 26 | 27 | 28 | 29 | 30 |

2

| Sun | Mon | Tue | Wed | Thu | Fri | Sat |
|-----|-----|-----|-----|-----|-----|-----|
| 28 | 29 | 30 | 31 | 1 | 2 | 3 |
| 4 | 5 | 6 | 7 | 8 | 9 | 10 |
| 11 | 12 | 13 | 14 | 15 | 16 | 17 |
| 18 | 19 | 20 | 21 | 22 | 23 | 24 |
| 25 | 26 | 27 | 28 | 29 | 1 | 2 |

沖縄県からマチオモイ



4

| Sun | Mon | Tue | Wed | Thu | Fri | Sat |
|-----|-----|-----|-----|-----|-----|-----|
| 31 | 1 | 2 | 3 | 4 | 5 | 6 |
| 7 | 8 | 9 | 10 | 11 | 12 | 13 |
| 14 | 15 | 16 | 17 | 18 | 19 | 20 |
| 21 | 22 | 23 | 24 | 25 | 26 | 27 |
| 28 | 29 | 30 | 1 | 2 | 3 | 4 |



みんな元気でありますようにと、桜に祈り。

大河津分水路沿いの桜並木を、二人でお散歩。
満開の花々に包まれて、雲の中を歩いているよう。このまま二人でどこまでも歩いて行きたい。
いつも仲よしだけど、今日は一段と仲よしになっている気がする。

4 令和6年
2024

ぶんすい なわわかこ
分水帖 / 名和嘉子 (グラフィックデザイナー)

桜並木のつづく、水のマチ。

新潟県で生まれ育ち、暮らしています。春になると、大河津分水路(おおこうづぶんすい)の桜並木は満開。家族連れや友達同士で思い思いに楽しむ姿があり、写真に収めました。みんな元気でありますように。そんな風に祈りたくなるような、大切な人をより一層大切にしたい気持ちが湧き上がった光景でした。

新潟県燕市五千石
(旧:西蒲原郡分水町)



| Sun | Mon | Tue | Wed | Thu | Fri | Sat |
|-----|---------|-----|-----|-----|-----|-----|
| 31 | 1 | 2 | 3 | 4 | 5 | 6 |
| 7 | 8 | 9 | 10 | 11 | 12 | 13 |
| 14 | 15 | 16 | 17 | 18 | 19 | 20 |
| 21 | 22 | 23 | 24 | 25 | 26 | 27 |
| 28 | 29 昭和の日 | 30 | 1 | 2 | 3 | 4 |

3

| Sun | Mon | Tue | Wed | Thu | Fri | Sat |
|-----|-----|-----|-----|-----|-----|-----|
| 25 | 26 | 27 | 28 | 29 | 1 | 2 |
| 3 | 4 | 5 | 6 | 7 | 8 | 9 |
| 10 | 11 | 12 | 13 | 14 | 15 | 16 |
| 17 | 18 | 19 | 20 | 21 | 22 | 23 |
| 24 | 25 | 26 | 27 | 28 | 29 | 30 |
| 31 | 1 | 2 | 3 | 4 | 5 | 6 |

新潟県からマチオモイ



5

| Sun | Mon | Tue | Wed | Thu | Fri | Sat |
|-----|-----|-----|-----|-----|-----|-----|
| 28 | 29 | 30 | 1 | 2 | 3 | 4 |
| 5 | 6 | 7 | 8 | 9 | 10 | 11 |
| 12 | 13 | 14 | 15 | 16 | 17 | 18 |
| 19 | 20 | 21 | 22 | 23 | 24 | 25 |
| 26 | 27 | 28 | 29 | 30 | 31 | 1 |



5 令和6年
2024

みくに ぶくい あやの
三国帖 / 福井彩乃 (イラストレーター)

福井県坂井市三国町

三国祭に沸きあがるマチ。

中学・高校と三国町で育ちました。5月に行われる三国祭の時期はいつもそわそわドキドキ。大きい山車が町中を練り歩き、賑わいます。中学時代は恋人とお祭りに行くのがステータスで、お祭り後にはいろんなウワサ話が飛び交っていたことを思い出します。



| Sun | Mon | Tue | Wed | Thu | Fri | Sat |
|---------|--------|-----|-----|-----|---------|---------|
| 28 | 29 | 30 | 1 | 2 | 3 憲法記念日 | 4 みどりの日 |
| 5 こどもの日 | 6 振替休日 | 7 | 8 | 9 | 10 | 11 |
| 12 | 13 | 14 | 15 | 16 | 17 | 18 |
| 19 | 20 | 21 | 22 | 23 | 24 | 25 |
| 26 | 27 | 28 | 29 | 30 | 31 | 1 |

4

| Sun | Mon | Tue | Wed | Thu | Fri | Sat |
|-----|-----|-----|-----|-----|-----|-----|
| 31 | 1 | 2 | 3 | 4 | 5 | 6 |
| 7 | 8 | 9 | 10 | 11 | 12 | 13 |
| 14 | 15 | 16 | 17 | 18 | 19 | 20 |
| 21 | 22 | 23 | 24 | 25 | 26 | 27 |
| 28 | 29 | 30 | 1 | 2 | 3 | 4 |



6

| Sun | Mon | Tue | Wed | Thu | Fri | Sat |
|-----|-----|-----|-----|-----|-----|-----|
| 26 | 27 | 28 | 29 | 30 | 31 | 1 |
| 2 | 3 | 4 | 5 | 6 | 7 | 8 |
| 9 | 10 | 11 | 12 | 13 | 14 | 15 |
| 16 | 17 | 18 | 19 | 20 | 21 | 22 |
| 23 | 24 | 25 | 26 | 27 | 28 | 29 |
| 30 | 1 | 2 | 3 | 4 | 5 | 6 |



おいしくなろうね
おいしくなろうね

幼いあのころ、おまじないをかけました。

6 令和6年
2024

たけお 武雄帖 / たかはし 高橋このか (福岡デザイン専門学校学生)

梅ジュースですくすく育った、マチ。

小学校のころ、自分で採って漬けた梅ジュースが甘くて、大好きで、学校から帰ってきたら、母がコップに注いでくれて飲んでいました。梅が採れる御船が丘梅林(みふねがおかばいりん)では、春になると梅の花が咲き、梅の花餅も絶品です。美味しい思い出とともにすくすく育ちました。



佐賀県武雄市

| Sun | Mon | Tue | Wed | Thu | Fri | Sat |
|-------|-----|-----|-----|-----|-----|-----|
| 26 | 27 | 28 | 29 | 30 | 31 | 1 |
| 2 | 3 | 4 | 5 | 6 | 7 | 8 |
| 9 | 10 | 11 | 12 | 13 | 14 | 15 |
| 16 | 17 | 18 | 19 | 20 | 21 | 22 |
| 23/30 | 24 | 25 | 26 | 27 | 28 | 29 |

5

| Sun | Mon | Tue | Wed | Thu | Fri | Sat |
|-----|-----|-----|-----|-----|-----|-----|
| 28 | 29 | 30 | 1 | 2 | 3 | 4 |
| 5 | 6 | 7 | 8 | 9 | 10 | 11 |
| 12 | 13 | 14 | 15 | 16 | 17 | 18 |
| 19 | 20 | 21 | 22 | 23 | 24 | 25 |
| 26 | 27 | 28 | 29 | 30 | 31 | 1 |



7

| Sun | Mon | Tue | Wed | Thu | Fri | Sat |
|-----|-----|-----|-----|-----|-----|-----|
| 30 | 1 | 2 | 3 | 4 | 5 | 6 |
| 7 | 8 | 9 | 10 | 11 | 12 | 13 |
| 14 | 15 | 16 | 17 | 18 | 19 | 20 |
| 21 | 22 | 23 | 24 | 25 | 26 | 27 |
| 28 | 29 | 30 | 31 | 1 | 2 | 3 |



拝啓、ひいばあちゃん。
なつかしい夏を
迎えにいても
いいですか。

7 令和6年
2024

いぶきじま帖 / peiko (アニメ背景家)

曾祖母が住んでいたマチ。

伊吹島は、観音寺港から西10kmに位置する島です。祖母の生まれ育った島であり、曾祖母が住んでいたため、幼少期の夏休みはよく遊びに行きました。6~9月はうどんの出汁などに使われるカタクチイワシ漁の最盛期、絵の中では雲をイワシの形に描いてみました。



香川県観音寺市伊吹町

| Sun | Mon | Tue | Wed | Thu | Fri | Sat |
|-----|--------|-----|-----|-----|-----|-----|
| 30 | 1 | 2 | 3 | 4 | 5 | 6 |
| 7 | 8 | 9 | 10 | 11 | 12 | 13 |
| 14 | 15 海の日 | 16 | 17 | 18 | 19 | 20 |
| 21 | 22 | 23 | 24 | 25 | 26 | 27 |
| 28 | 29 | 30 | 31 | 1 | 2 | 3 |

6

| Sun | Mon | Tue | Wed | Thu | Fri | Sat |
|-----|-----|-----|-----|-----|-----|-----|
| 26 | 27 | 28 | 29 | 30 | 31 | 1 |
| 2 | 3 | 4 | 5 | 6 | 7 | 8 |
| 9 | 10 | 11 | 12 | 13 | 14 | 15 |
| 16 | 17 | 18 | 19 | 20 | 21 | 22 |
| 23 | 24 | 25 | 26 | 27 | 28 | 29 |
| 30 | 1 | 2 | 3 | 4 | 5 | 6 |



8

| Sun | Mon | Tue | Wed | Thu | Fri | Sat |
|-----|-----|-----|-----|-----|-----|-----|
| 28 | 29 | 30 | 31 | 1 | 2 | 3 |
| 4 | 5 | 6 | 7 | 8 | 9 | 10 |
| 11 | 12 | 13 | 14 | 15 | 16 | 17 |
| 18 | 19 | 20 | 21 | 22 | 23 | 24 |
| 25 | 26 | 27 | 28 | 29 | 30 | 31 |



8 令和6年
2024

あさがお
阿佐谷帖 / イイダミカ (イラストレーター)

ひと月遅れの七夕で賑わうマチ。

小1から高1まで住んでいた杉並区でよく通っていたのが、阿佐谷パールセンター商店街。8月になると「阿佐谷七夕まつり」が催され、商店主さん手作りのはりぼて飾りが、アーケードの天井からスラリと吊るされます。離れた今でも大好きで、大切な町です。



| Sun | Mon | Tue | Wed | Thu | Fri | Sat |
|--------|---------|-----|-----|-----|-----|-----|
| 28 | 29 | 30 | 31 | 1 | 2 | 3 |
| 4 | 5 | 6 | 7 | 8 | 9 | 10 |
| 11 山の日 | 12 振替休日 | 13 | 14 | 15 | 16 | 17 |
| 18 | 19 | 20 | 21 | 22 | 23 | 24 |
| 25 | 26 | 27 | 28 | 29 | 30 | 31 |

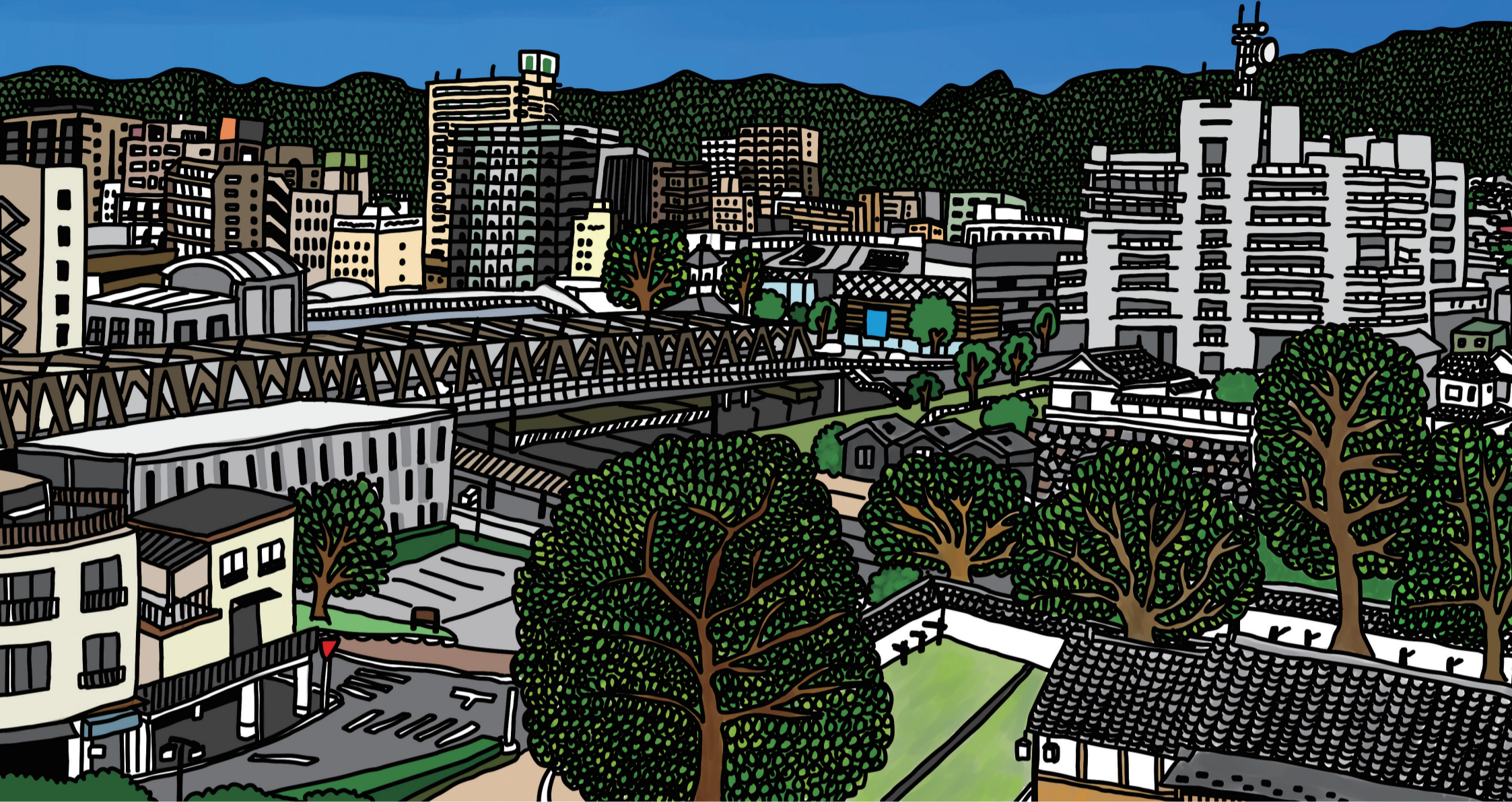
7

| Sun | Mon | Tue | Wed | Thu | Fri | Sat |
|-----|-----|-----|-----|-----|-----|-----|
| 30 | 1 | 2 | 3 | 4 | 5 | 6 |
| 7 | 8 | 9 | 10 | 11 | 12 | 13 |
| 14 | 15 | 16 | 17 | 18 | 19 | 20 |
| 21 | 22 | 23 | 24 | 25 | 26 | 27 |
| 28 | 29 | 30 | 31 | 1 | 2 | 3 |



9

| Sun | Mon | Tue | Wed | Thu | Fri | Sat |
|-----|-----|-----|-----|-----|-----|-----|
| 1 | 2 | 3 | 4 | 5 | 6 | 7 |
| 8 | 9 | 10 | 11 | 12 | 13 | 14 |
| 15 | 16 | 17 | 18 | 19 | 20 | 21 |
| 22 | 23 | 24 | 25 | 26 | 27 | 28 |
| 29 | 30 | 1 | 2 | 3 | 4 | 5 |



9 令和6年
2024

とうふ かみやま なおこ
甲府帖 / 神山奈緒子 (イラストレーター)

山梨県甲府市

360度を山に囲まれたマチ。
私の生まれ育った甲府は盆地なので360度が山に囲まれています。舞鶴城(まいづるじょう)公園の高台に登ると、ぐるっと街並みが見渡せます。小さいころは壁のように見えていた山々ですが、大人になると季節でくるくる変わる表情が素敵に思えます。



| Sun | Mon | Tue | Wed | Thu | Fri | Sat |
|---------|---------|-----|-----|-----|-----|-----|
| 1 | 2 | 3 | 4 | 5 | 6 | 7 |
| 8 | 9 | 10 | 11 | 12 | 13 | 14 |
| 15 | 16 敬老の日 | 17 | 18 | 19 | 20 | 21 |
| 22 秋分の日 | 23 振替休日 | 24 | 25 | 26 | 27 | 28 |
| 29 | 30 | 1 | 2 | 3 | 4 | 5 |

8

| Sun | Mon | Tue | Wed | Thu | Fri | Sat |
|-----|-----|-----|-----|-----|-----|-----|
| 28 | 29 | 30 | 31 | 1 | 2 | 3 |
| 4 | 5 | 6 | 7 | 8 | 9 | 10 |
| 11 | 12 | 13 | 14 | 15 | 16 | 17 |
| 18 | 19 | 20 | 21 | 22 | 23 | 24 |
| 25 | 26 | 27 | 28 | 29 | 30 | 31 |



10

| Sun | Mon | Tue | Wed | Thu | Fri | Sat |
|-----|-----|-----|-----|-----|-----|-----|
| 29 | 30 | 1 | 2 | 3 | 4 | 5 |
| 6 | 7 | 8 | 9 | 10 | 11 | 12 |
| 13 | 14 | 15 | 16 | 17 | 18 | 19 |
| 20 | 21 | 22 | 23 | 24 | 25 | 26 |
| 27 | 28 | 29 | 30 | 31 | 1 | 2 |



10 令和6年
2024

どうやこ
洞爺湖帖／ほしみる(イラストレーター)

女神に守られた湖のマチ。

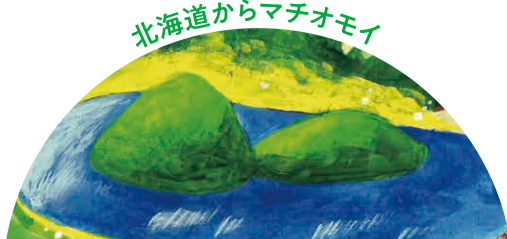
小学生のころ、課外学習で洞爺湖に行きました。私は、湖から飛び出した石の上をびよんびよん跳ねました。すると、「ほちゃん!」と湖に落ち大笑い。洞爺湖の伝説の女神様が、私にあまり調子に乗らないよう注意してくれたのかも。そんな優しい女神様が洞爺湖を守っている様子を描きました。



| Sun | Mon | Tue | Wed | Thu | Fri | Sat |
|-----|--------------------------|-----|-----|-----|-----|-----|
| 29 | 30 | 1 | 2 | 3 | 4 | 5 |
| 6 | 7 | 8 | 9 | 10 | 11 | 12 |
| 13 | 14 <small>スポーツの日</small> | 15 | 16 | 17 | 18 | 19 |
| 20 | 21 | 22 | 23 | 24 | 25 | 26 |
| 27 | 28 | 29 | 30 | 31 | 1 | 2 |

9

| | | | | | | |
|-----|-----|-----|-----|-----|-----|-----|
| Sun | Mon | Tue | Wed | Thu | Fri | Sat |
| 1 | 2 | 3 | 4 | 5 | 6 | 7 |
| 8 | 9 | 10 | 11 | 12 | 13 | 14 |
| 15 | 16 | 17 | 18 | 19 | 20 | 21 |
| 22 | 23 | 24 | 25 | 26 | 27 | 28 |
| 29 | 30 | 1 | 2 | 3 | 4 | 5 |



11

| | | | | | | |
|-----|-----|-----|-----|-----|-----|-----|
| Sun | Mon | Tue | Wed | Thu | Fri | Sat |
| 27 | 28 | 29 | 30 | 31 | 1 | 2 |
| 3 | 4 | 5 | 6 | 7 | 8 | 9 |
| 10 | 11 | 12 | 13 | 14 | 15 | 16 |
| 17 | 18 | 19 | 20 | 21 | 22 | 23 |
| 24 | 25 | 26 | 27 | 28 | 29 | 30 |



おじいちゃんと歩いた道の向かい側へ

11 令和6年 2024

おおみや おおたひろこ
大宮帖 / 太田裕子 (イラストレーター)

国鉄操車場のあったマチ。
このイラストは、大宮の旧国鉄操車場(きゅうこくてつそうしやじょう)です。幼いころによく祖父に連れられて行きました。その後、私は大宮から離れ、操車場は縮小されましたが、記憶の中には、当時の広大な敷地に伸びる砂利の敷かれた線路、機関車などが、機械油の匂いや埃っぽい風とともに懐かしく残っています。



| Sun | Mon | Tue | Wed | Thu | Fri | Sat |
|--------|--------|-----|-----|-----|-----|-----------|
| 27 | 28 | 29 | 30 | 31 | 1 | 2 |
| 3 文化の日 | 4 振替休日 | 5 | 6 | 7 | 8 | 9 |
| 10 | 11 | 12 | 13 | 14 | 15 | 16 |
| 17 | 18 | 19 | 20 | 21 | 22 | 23 勤労感謝の日 |
| 24 | 25 | 26 | 27 | 28 | 29 | 30 |

10

| | | | | | | |
|-----|-----|-----|-----|-----|-----|-----|
| Sun | Mon | Tue | Wed | Thu | Fri | Sat |
| 29 | 30 | 1 | 2 | 3 | 4 | 5 |
| 6 | 7 | 8 | 9 | 10 | 11 | 12 |
| 13 | 14 | 15 | 16 | 17 | 18 | 19 |
| 20 | 21 | 22 | 23 | 24 | 25 | 26 |
| 27 | 28 | 29 | 30 | 31 | 1 | 2 |



12

| | | | | | | |
|-----|-----|-----|-----|-----|-----|-----|
| Sun | Mon | Tue | Wed | Thu | Fri | Sat |
| 1 | 2 | 3 | 4 | 5 | 6 | 7 |
| 8 | 9 | 10 | 11 | 12 | 13 | 14 |
| 15 | 16 | 17 | 18 | 19 | 20 | 21 |
| 22 | 23 | 24 | 25 | 26 | 27 | 28 |
| 29 | 30 | 31 | 1 | 2 | 3 | 4 |



12

令和6年
2024

ゆざわ しぼた ななこ
湯沢帖 / 柴田菜奈子 (イラストレーター)

白鳥が真冬を告げるマチ。

秋田県の中でも豪雪地帯である私のふるさと、湯沢の冬は長く、寒く、雪深く、一年の半分以上が冬だと感じるほど。そんな冬の始まりを告げるのがシベリアから飛来する白鳥でした。ブルブル震える私たちを横目に、彼らは余裕の表情で皆瀬川(みなせがわ)に浮かんでいた。



| Sun | Mon | Tue | Wed | Thu | Fri | Sat |
|-----|-----|-----|-----|-----|-----|-----|
| 1 | 2 | 3 | 4 | 5 | 6 | 7 |
| 8 | 9 | 10 | 11 | 12 | 13 | 14 |
| 15 | 16 | 17 | 18 | 19 | 20 | 21 |
| 22 | 23 | 24 | 25 | 26 | 27 | 28 |
| 29 | 30 | 31 | 1 | 2 | 3 | 4 |

11

| Sun | Mon | Tue | Wed | Thu | Fri | Sat |
|-----|-----|-----|-----|-----|-----|-----|
| 27 | 28 | 29 | 30 | 31 | 1 | 2 |
| 3 | 4 | 5 | 6 | 7 | 8 | 9 |
| 10 | 11 | 12 | 13 | 14 | 15 | 16 |
| 17 | 18 | 19 | 20 | 21 | 22 | 23 |
| 24 | 25 | 26 | 27 | 28 | 29 | 30 |

秋田県からマチオモイ

1

| Sun | Mon | Tue | Wed | Thu | Fri | Sat |
|-----|-----|-----|-----|-----|-----|-----|
| 29 | 30 | 31 | 1 | 2 | 3 | 4 |
| 5 | 6 | 7 | 8 | 9 | 10 | 11 |
| 12 | 13 | 14 | 15 | 16 | 17 | 18 |
| 19 | 20 | 21 | 22 | 23 | 24 | 25 |
| 26 | 27 | 28 | 29 | 30 | 31 | 1 |